

So., 25. Juni 2017, 10h00 – 13h00

#### Die Braunlauf unter der Lupe

Naturkundliche Exkursion

Treffpunkt: Parkplatz „Hotel Forellenhof“, Neubrück 18, 4780 Sankt Vith (2,5 km südlich der Autobahnausfahrt „Sankt Vith Süd“)

Im Tal der Braunlauf nehmen wir uns Zeit für die Natur und ihre Bewohner. Die Wanderung ist für „Natureinsteiger“ bestens geeignet.

Leiterin: Maria Peters. Tel.: +32 (0)80 57 06 05

So., 02. Juli 2017, 14h00 – 17h00

#### Auf der Suche nach bunten Gauklern

Schmetterlingsexkursion

Treffpunkt: Enkelberger Mühle, zwischen den Ortschaften Rocherath und Mürringen (4760 Büllingen)

Die Wanderung führt durch das beliebte Holzwardetal. Durch seinen Reichtum an Pflanzenarten ist dieses Tal ein Paradies für viele verschiedene Schmetterlingsarten, welche uns der Exkursionsleiter Simon Heck näher bringt.

Leiter: Simon Heck – Tel.: +32 471 04 92 53



So., 16. Juli 2017, 09h00 – 15h00

#### Die Natur am Vennrand

Ornithologische und botanische Exkursion

Treffpunkt: Parkplatz „Ortis“, Hinter der Heck 46, Eisenborn

Die Wanderung führt durch die Umgebung von Hohe Mark und Schwalm-bachtal mit dem Bieley-Felsen. Diese malerischen Landschaftszüge mit ihren Wiesen- und Bachtälern, Waldungen und felsigen Steilhängen bieten viel Gelegenheit zur aktiven Naturbeobachtung.

Leiter: Norbert Paquay. Tel.: +32 (0)80 22 66 07

So., 6. August 2017, 09h00 – 15h00

#### Vögel in Feld und Flur

Ornithologische Exkursion

Treffpunkt: Parkplatz Firma Mersch, Nähe Autobahnausfahrt St. Vith Süd.

Auf einer ausgewählten Route um Galhausen und Neidingen wird dem interessierten Naturfreund die Welt der Feld- und Wiesenvögel nähergebracht. Neben typischen Singvogelarten bieten die offenen Landschaften rund um Sankt Vith auch eine gute Gelegenheit, Greifvögel zu beobachten.

Leiter: Norbert Paquay. Tel.: +32 (0)80 22 66 07

Dienstag, 8. August 2017, 09h00 – 15h00

#### Biotoppflegetag in der „Mausheck“

Workcamp mit viel Information

Treffpunkt: Grillhütte Gemeinde Bütgenbach, Str. Bütgenbach-Eisenborn (unterhalb des Viadukts)

Die Pflegearbeiten zielen darauf ab, seltenen und schwächeren Pflanzen bessere Lebensbedingungen zu ermöglichen. Dies erreicht man erfolgreich durch eine späte Mahd und Abtransport des Mähgutes. Die Pflegeaktion behandelt dieses Thema sowohl theoretisch als auch praktisch.

Leiter: Gerhard Reuter. Tel.: +32 (0)80 34 02 46

So., 13. August 2017, 09h00 – 15h00

#### Vogelwanderung am Thommer Weiher

Ornithologische Exkursion

Treffpunkt: Kirche in Thommen

Mit seinem außergewöhnlichen Artenreichtum ist der Thommer Weiher für jeden Naturliebhaber ein Muss. Für viele Zugvögel ist er eine wichtige Anlaufstelle zur Rast und Nahrungssuche und auch Brutvögeln bietet er vielfältigsten Lebensraum.

Leiter: Helmut Veiders. Tel.: +32 (0)473 93 73 20

Di., 15. August 2017, 11h00 – 14h30

#### Das Venn von Malchamps

Naturkundliche Exkursion

Treffpunkt: Parkplatz Flugplatz, Rue de la Sauvenière 122, 4900 Spa

Auf torfigem Untergrund wachsen hier viele Heidekrautgewächse (Besenheide, Preisel-, Moos- und Rauschbeere, Glocken- und Rosmarinheide) sowie Sauergräser und der fleischfressende Sonnentau. Es bleibt auch Zeit zur Vogelbeobachtung.

Leiterin: Maria Peters.

Tel.: +32 (0)80 57 06 05

So., 20. August 2017, 18h00 – 20h00

#### Der Hirsch – König unserer Wälder

Naturkundliche Exkursion zusammen

mit dem NABU Aachen-Land

Treffpunkt: Parkplatz Aussichtsempore Dreibern (Schleiden, D), in der Dorfmitte ausgeschildert

Der Rothirsch gilt als König unserer Wälder. Ihn näher vorzustellen und zu beobachten ist Hauptanliegen dieses geführten Besuchs der Aussichtsplattform des Nationalparks Eifel. Sie bietet eine beeindruckende Aussicht auf die Dreiborner Hochfläche und auf die hier umherstreifenden Hirsche. Mitzubringen sind Fernglas, Sitzkissen, warme Kleidung.

Leiter: Ralph Evertz. Tel.: 0049 172 988 5531

Sa., 26. August 2017, 09h00 – 13h00

#### Das Brackvenn im Herbst

Treffpunkt: Parkplatz Grenzübergang, Eupener Strasse, 52156 Mützenich(D)

Im Brackvenn findet man noch die für ein Hochmoor charakteristische Vegetation mit Torfmoosen, Heidekraut, Moosbeere und Wollgras. Während dieser Wanderung können Sie in diese wunderbare Landschaft eintauchen und erhalten dabei Informationen über die Vegetation, insbesondere über Biologie und Ökologie der Torfmoose, sowie über den Einfluss des Klimawandels.

Leiter: Josef Noel. Tel.: 00 49 2472 97 07 69

Sa., 26. August 2017, 20h00 – 22h30

#### Europäische Nacht der Fledermäuse

Chiropterologischer Aktionstag mit anschließender Exkursion

Treffpunkt: Vereinshaus Recht (gegenüber der Kirche), 4780 Sankt Vith

Europaweit findet am letzten Samstag im August die Nacht der Fledermäuse statt, auch AVES-Ostkantone und NATAGORA/BNVS sind dabei. Nach einem Einführungsfilm geht es hinaus zu den Rechter Weihern. Ausgestattet mit Bat-Detektoren werden jagende Fledermäuse angepeilt - ein außergewöhnliches Erlebnis für Fledermausfreunde und die, die es werden wollen.

Leiter: Gerhard Reuter. Tel.: +32 (0)80 34 02 46

So., 10. September 2017, 09h00 -15h00

#### Im Quellgebiet der Our

Ornithologische Exkursion

Treffpunkt: Kirche in Krewinkel (bei Manderfeld), 4760 Büllingen

Das Ourtal ist landschaftlich sehr reizvoll und dient seltenen Pflanzen- und Tierarten als Rückzugsgebiet. So bieten die stark mäandrierenden Bachläufe der Our Eisvogel, Wasseramsel und vielen weiteren Spezialisten Nahrung und Schutz.

Leiter: Norbert Paquay. Tel.: +32 (0)80 22 66 07

So., 24. September 2017, 09h00 – 15h00

#### Der Vogelzug

Ornithologische Exkursion

Treffpunkt: Kirche in Honsfeld, 4760 Büllingen

Jetzt im Herbst ist so einiges los am Himmel: Zahlreiche Vogelschwärme ziehen über das Land. Die einen sind auf dem Weg in wärmere Gefilde, die anderen kommen, um hier zu überwintern. Durchwandert wird die abwechslungsreiche Landschaft um Honsfeld, an Roder- und Kolvenderbach.

Leiter: Berthold Thomahsen.

Tel.:+32 (0)471 19 31 67

Fr., 29. September 2017, 18h00 – 20h00

#### Die Hirschbrunft

Naturkundliche Führung

Treffpunkt: Kirche in Rocherath, 4760 Büllingen

Es ist wieder so weit. Auf der Suche nach der richtigen Braut röhren die Hirsche was das Zeug hält. Mit etwas Glück werden wir den imposanten Tieren bei der Brautschau nicht nur zuhören können, sondern sie auch beobachten.

Leiter: Berthold Thomahsen.

Tel.:+32 (0)471 19 31 67.

Es wird um Anmeldung gebeten.



Sa., 30. September 2017, 18h00 – 20h00

#### Die Hirschbrunft

Siehe Exkursion vom 29. September 2017

So., 1. Oktober 2017, 09h00 – 15h00

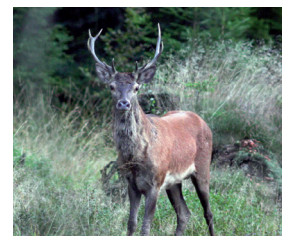
#### Herbstwanderung rund um Recht

Ornithologisch-naturkundliche Exkursion

Treffpunkt: Kirche in Recht, 4780 St. Vith

Der Vogelzug ist nun voll im Gange und es wird bestimmt interessant, herauszufinden, welche Arten zurzeit unser Gebiet durchqueren. Die Wanderung führt durch herbstliche Waldlandschaften, Wiesen- und Bachtäler in Recht und Umgebung.

Leiter: Helmut Veiders. Tel.: +32 (0)473 93 73 20



So., 08. Oktober 2017, 09h30 – 15h30

#### Im Tal der Our

Ornithologische Exkursion

Treffpunkt: Kirche in Lommersweiler, 4780 St. Vith

Das Ourtal gilt nicht nur aus landschaftlicher Sicht als eines der schönsten Wiesentäler des ostbelgischen Raumes. Es besticht auch durch seine artenreiche Vogelwelt. AVES-Ostkantone möchte allen Naturfreunden die ornithologischen Besonderheiten dieses Gebietes näher bringen.

Leiter: Norbert Paquay. Tel.: 32 (0)80 22 66 07



So., 8. Oktober 2017, 10h00 – 13h30

#### Der wilde Weg auf dem Kermeter

Naturkundliche Wanderung in Zusammenarbeit mit dem NABU Aachen-Land

Treffpunkt: Parkplatz Kermeter an der L15 von Schleiden-Wolfgarten nach Heimbach-Schwammenauel

Der barrierefreie Natur-Erlebnisraum **Wilder Kermeter** befindet sich mitten im Nationalpark Eifel. Dort können alte und junge Besucher mit und ohne Mobilitätseinschränkung das „ökologische Herzstück“ des Nationalparks erleben. Unter der fachkundigen Leitung von Ralf Evertz erfahren Sie mehr über dieses naturbelassene Waldgebiet (Fernglas mitbringen).

Leiter: Ralph Evertz. Tel.: + 0049(0) 172 988 5531

So., 15. Oktober 2017, 09h00 – 15h00

#### Das Gebiet Bolder-Biert

Ornithologische Exkursion

Treffpunkt: Kirche in Büllingen

Es wird eine ausgewählte Route um den Windpark Bolder-Biert bei Büllingen durchwandert, vorbei an Waldrändern und offenen Wiesenlandschaften. Hauptaugenmerk wird gerichtet auf die „hiergebliebenen“ Vogelarten, für die es jetzt gilt, das begrenzte Nahrungsangebot optimal zu nutzen.

Leiter: Berthold Thomahsen. Tel.: +32 (0)471 19 31 67



## Exkursionskalender 2017

„auf einem Blick“

## AVES-Ostkantone VoG

Vereinigung für Ornithologie,  
Natur- und Umweltschutz  
Worriken 9, B-4750 Bütgenbach  
Tel.: 0032(0)80 34 02 46  
Email: aves.vog@skynet.be



**So., 19. Februar 2017, 10h00 – 16h00**

### Die ersten Frühlingsboten

Ornithologische Exkursion

Treffpunkt: Alter Bahnhof in Reuland

In der Natur finden wir bereits Anzeichen für das Ende der kalten Jahreszeit. So kehren die ersten Zugvögel von ihrer weiten Reise aus den Winterquartieren zurück. Durchwandert werden abwechslungsreiche Landschaftszüge, wie Waldungen, Bachtäler und Hügelkuppen rund um Burg Reuland und Auel.

Leiter: Norbert Paquay, Tel.: +32 (0)80 22 66 07



**So., 5. März 2017, 08h00 – 13h30**

### Rund um den Stausee

Ornithologische Exkursion

Treffpunkt: Staumauer in Bütgenbach/Berg (Parkplatz)

Ein attraktiver, walreicher Rundweg führt um den Bütgenbacher See. Von dort erhält man einen guten Einblick auf das Leben der Wasservögel. Der ca. 10 km lange Rundweg ist recht flach und daher auch für Kinder und ungeübte Wanderer geeignet.

Leiter: Gerhard Reuter, Tel.: + 32 (0)80 34 02 46

**So., 12. März 2017, 09h00 – 15h00**

### Sänger in Wald und Flur

Ornithologische Exkursion

Treffpunkt: Walleroder Brücke (Straße Amel – St. Vith)

Den Schwerpunkt der ca. 10 km langen Wanderung entlang der Naturschutzgebiete der Emmels bilden die Durchzügler, die man jetzt, Mitte März, in großer Zahl beobachten kann. Über den RAVeLweg geht es nach Born und von da aus über Waldwege Richtung Emmelser Mühle und Gut Eidt, also festes Schuhwerk nicht vergessen.

Leiter: Norbert Paquay Tel.: +32 (0)80 22 66 07

**So., 26. März 2017, 09h00 - 15h00**

### Vögel an Bach und Waldrand

Ornithologische Exkursion

Treffpunkt: Ehemaliges Zollamt Steinebrück, 4780 St. Vith

Wasser hat eine große Anziehungskraft auf Vögel. Hier finden sie Nahrung und Schutz. Insbesondere die Our hat in diesem Zusammenhang Vieles aufzuweisen. Sie zieht ihren Lauf an Waldgebieten vorbei und hinterlässt eine abwechslungsreiche Landschaft, die aus ornithologischer Sicht sehr spannend ist.

Leiter: Helmut Veiders, Tel.: + 32 (0)473 93 73 20



**So., 09. April 2017, 09h00 - 15h00**

### Wanderung durch das Holzwarchetal

Ornithologische und botanische Exkursion

Treffpunkt: Kirche in Rocherath

Das Naturschutzgebiet Holzwarchetal ist bekannt für seine außergewöhnliche botanische Vielfalt. Etwa zweihundert teils seltene Pflanzenarten gibt es dort. Ob Wiesenstelze, Rohammer oder Wiesenpieper - die alten Mähwiesen des Tales beherbergen auch eine Vielzahl von Vogelarten.

Leiter: Berthold Thomahsen, Tel.:+32 (0)471 19 31 67

**So., 09. April 2017, 09h30 – 15h30**

### An den Quellgebieten der Our

Ornithologische Exkursion

Treffpunkt: Kirche in Krewinkel (bei Manderfeld)

Quellbereiche von Fließgewässern werden immer wieder gerne von unseren gefiederten Freunden aufgesucht. Das trifft in besonderem Maße für die Umgebung von Krewinkel zu; hier ist unter anderem der Rotmilan zu Hause.

Leiter: Norbert Paquay, Tel.: + 32 (0)80 22 66 07

**So., 23. April 2017, 10h00 - 13h30**

### Narzissenwanderung durch das Perlenbachtal

Naturkundliche Exkursion zusammen mit dem NABU Aachen-Land

Treffpunkt: Parkplatz Höfener Mühle an der K 25 zwischen Monschau-Höfen und Kalterherberg

Zur Narzissenblüte durch das wunderschöne Perlenbachtal zu wandern, ist ein ganz besonderes Erlebnis. Hinzu kommt viel Wissenswertes über Bäume und Sträucher.

Leiter: Ralf Evertz (NABU Aachen-Land). Tel.: + 0049 (0)172 98 85 531



**So., 30. April 2017, 09h00 – 15h00**

### Die Vogelwelt des Frühjahres

Ornithologische Exkursion

Treffpunkt: Kirche in Amel

Das Frühjahr ist bekanntlich die lebhafteste Zeit im Vogeljahr. Munter zwitschernde Männchen locken durch ihren Gesang die Weibchen an. Es wird mit dem Nestbau begonnen. Eine gute Gelegenheit also, zusammen mit AVES-Ostkantone die heimischen Arten in Amel und Umgebung kennenzulernen.

Leiter: Helmut Veiders, Tel.: +32 (0) 473 93 73 20



**Mo., 1. Mai 2017, 09h00 – 15h00**

### Durch die Neundorfer Naturschutzgebiete

Ornithologische Exkursion

Treffpunkt: Kirche in Neundorf, 4780 St. Vith

AVES-Wanderführer Norbert Paquay lädt ein zu einer naturkundlichen Exkursion durch die Naturschutzgebiete um Neundorf und Crombach, die wichtige Rückzugsmöglichkeiten für selten gewordene Bodenbrüter bieten.

Leiter: Norbert Paquay, Tel.: +32 (0)80 22 66 07

**So., 7. Mai 2017, 08h00 - 14h00**

### Frühlingserwachen

Ornithologische Exkursion

Treffpunkt: Kirche in Recht

Der Wonnemonat Mai ist da. Unsere Singvögel sind jetzt kaum noch zu halten, die Vogelbalz hat ihren Höhepunkt erreicht. Ein idealer Zeitpunkt also, um mit AVES-Ostkantone in Recht und Umgebung auf Vogelbeobachtung zu gehen.

Leiter: Helmut Veiders, Tel.: +32 (0)473 93 73 20

**So., 14. Mai 2017, 09h00 – 13h00**

### Botanische Schätze im Hohnbachtal

Botanische Exkursion

Treffpunkt: Parkplatz am Casinoweier in Kelmis

Das Tal des Hohnbaches (auch Lontzenerbach genannt) verbindet, wie der benachbarte Casinoweier, in einzigartiger Weise die Schönheit der Natur mit dem industriellen Erbe des Bergbaus. So ist dieses auf Schwermetallböden entstandene Naturschutzgebiet bekannt für seine außergewöhnliche Galmeiflora.

Leiter: Alfred Emontspohl. Tel.: +32 (0)87 85 19 76

**So., 21. Mai 2017, 10h00 – 13h30**

### Dreiborner Hochfläche

Treffpunkt: Parkplatz Dreiborner Hochfläche Dreiborn (Schleiden, D) – am Ende der Straße „Thol“ (Eingang des Dorfes erste Straße links)

Die Dreiborner Hochfläche ist eine große Wald- und Offenlandfläche und Teil des „Nationalparks Eifel“. Die weiten offenen Flächen bieten Lebensraum für viele selten gewordenen Tier- und Pflanzenarten, welche Ihnen Ralf Evertz in dieser 3-4 Stündigen Wanderung näher bringen möchte.

Leiter: Ralf Evertz (NABU Aachen-Land). Tel.: +49 (0)172 98 85 531

**So., 21. Mai 2017, 09h00 – 15h00**

### Die Natur erwacht

Ornithologische Exkursion

Treffpunkt: Kirche in Honsfeld, 4760 Büllingen

Es werden die für Vogelkundler hochinteressanten Gebiete Roder- und Kolvenderbach durchwandert. Für „hiergebliebene“ und „zurückgekehrte“ Vogelarten bieten die Bachläufe und –täler um Honsfeld wertvollen Lebensraum.

Leiter: Berthold Thomahsen. Tel.: +32 (0)471 19 31 67

**So., 28. Mai 2017, 09h00 – 13h00**

### Die Vögel im Brackvenn

Ornithologische Exkursion

Treffpunkt: Parkplatz Nahtsief, Monschauer Strasse, 4700 Eupen

Die Vogelwelt im Brackvenn während der Brutsaison kennenlernen. Das Mitführen eines Fernglases ist unbedingt erforderlich.

Leiter: Heinz Weishaupt. Tel.: 0049 (0) 2472 17 77



**So., 04. Juni 2017, 09h00 – 15h00**

### Flora und Fauna im Schwalmbachtal

Naturkundliche Exkursion

Treffpunkt: Kirche in Rocherath

Abwechslungsreiche Wanderung vorbei an staatlichen Naturschutzgebieten, die sich dank gezielter Pflegemaßnahmen zu Kleinodern entwickelt haben.

Leiterin: Maria Peters. Tel.: +32 (0)80 57 06 05

**Mo. (Pfingstmo.), 05. Juni 2017, 09h00 – 12h00**

### Naturkundliche Wanderung für Menschen mit und ohne Gehbehinderung

Naturkundliche Exkursion

Treffpunkt: Mont Rigi (Hohes Venn)

Mit AVES-Animator Gerhard Reuter wird in einem angenehmen Wandertempo die Tier- und Pflanzenwelt im Polleur-Venn erkundet. Durch eine sorgfältige Planung der Wegstrecke (3,10 km) ist die Wanderung auch für Rollstuhlfahrer geeignet.

Leiter: Gerhard Reuter. Tel.: +32 (0)80 34 02 46

**So., 11. Juni 2017, 09h00 – 13h00**

### Das Gebiet Vennbusch

Naturkundliche Exkursion

Treffpunkt: Parkplatz „SAPA“ in Raeren (ausgeschildert)

Das Gebiet Vennbusch liegt im Töpferdorf Raeren, in der Nähe einer ehemaligen Marmorsägeerei. Auf dem kalkhaltigen Boden wachsen außergewöhnliche Pflanzen, zum Beispiel die seltsam anmutende Nestwurz, eine Orchideenart.

Leiter: Alfred Emontspohl. Tel.: +32 (0)87 85 19 76



**So., 11. Juni 2017, 09h00 – 15h00**

### Zum Schiebachtal

Ornithologische Exkursion

Treffpunkt: Kirche in Ouren, 4790 Burg Reuland

Vogelkundliche Exkursion durch das Schiebachtal mit malerischen Panoramablick auf das Ourtal.

Leiter: Norbert Paquay. Tel.: +32 (0)80 22 66 07

**So., 18. Juni 2017, 09h00 – 15h00**

### Im Rocherather Forst

Ornithologische Exkursion

Treffpunkt: Kirche in Rocherath, 4760 Büllingen

Eine ornithologische Exkursion durch den Rocherather Forst erwartet die Teilnehmer zum Kennenlernen heimischer Brutvogelarten. Allen voran die Spechte, die in den ausgedehnten Waldungen rund um Rocherath, dem höchstgelegenen Dorf Belgiens, passenden Lebensraum finden. Daneben gibt es hier in naturnahen Waldabschnitten eine Reihe von bemerkenswerten Brutvogelarten.

Leiter: Berthold Thomahsen. Tel.: +32(0)471 19 31 67



## Noch einige wichtige Infos...

Unsere Wanderungen werden in deutscher und französischer Sprache geführt. Wir raten den Exkursionsteilnehmern, möglichst unauffällige Kleidung zu tragen (keine leuchtenden Farben) und keine Hunde mitzunehmen. Gummistiefel oder hohe Wanderschuhe sollten vorsichtshalber mit ins Gepäck, da oft sumpfige Zonen begangen werden. Auch ein Picknick ist, je nach Dauer der Exkursion, ratsam. Ein Vogel- bzw. Pflanzenbestimmungsbuch, sowie ein Fernglas sind bei den Wanderungen immer nützlich. Wir möchten an dieser Stelle darauf hinweisen, dass die Teilnahme an unseren Veranstaltungen jeweils auf eigene Verantwortung geschieht. Alle Naturfreunde, d.h. auch Laien und Nichtmitglieder, sind herzlich eingeladen, an unseren Veranstaltungen teilzunehmen. Es wird kein Unkostenbeitrag erhoben.

## Wer ist AVES-Ostkantone?

Seit nunmehr über vierzig Jahren steht AVES-Ostkantone für aktiven Naturschutz. In den Anfangsjahren lag der Schwerpunkt vor allem in der Bekämpfung des Vogelfanges. Heute setzt sich die Vereinigung vorwiegend für die naturkundliche Weiterbildung, Umwelt- und Naturschutz ein. Ein reichhaltiges Angebot an Exkursionen, Referaten, Sensibilisierungsmaßnahmen, praktischen Naturschutzarbeiten, uvm. steht naturinteressierten Menschen zur Verfügung.

## AVES-Mitglied: Wie kann ich das werden?

Durch Einzahlung von: (Vermerk „Neues Mitglied“)

20,00 € für Erwachsene

10,00 € für Jugendliche unter 18 Jahren und Studenten

25,00 € für das Ausland

### Bankverbindung

IBAN: BE63 7311 0676 1508.

BIC: KREDBEBB.

Kontoinhaber: AVES-Ostkantone V.o.G. - Worriken 9 - B 4750 Bütgenbach

### Informationen erhalten Sie in unserer Bildungsstätte:

AVES-Ostkantone

Worriken 9 – B-4750 Bütgenbach

Tel. 080/34 02 46

aves.vog@skynet.be

www.aves-ostkantone.be

### Öffnungszeiten:

Di – Fr :8.30 – 12.30 Uhr